

SmartJimi

Užívateľská príručka Jimi Watch 4



www.smartjimi.sk

Obsah

Úvodné informácie

Opatrenia pri používaní zariadenia

Obsah balenia

O JimiWatch 4

Popis a funkcie zariadenia

Ovládanie obrazovky

SOS hovor

Senzor pádu

Nabíjanie batérie

Parametre

Aplikácia

Inštalácia a správa aplikácií

Predpisy EU



Úvodné informácie

Pred používaním tohto zariadenia si prečítajte túto príručku, aby ste zaistili jeho bezpečné a správne používanie.

Zachovanie odolnosti zariadenia voči vode a prachu.

Zariadenie je odolné voči vode a prachu a splňuje nasledujúce medzinárodné normy:

- Osvedčenie o klasifikácii vodovzdornosti IPX8: Bolo testované ponorením zariadenia do 1,5 m čistej vody na 30 minút, kde sa ponechalo bez pohybu. Skúškou sa zistilo, že spĺňa požiadavky normy IEC 60529.
- Certifikát klasifikácie odolnosti voči prachu IP6X: Bolo testované, aby spĺňalo požiadavky normy IEC 60529.

Odolnosť vášho zariadenia JimiWatch 4 voči vode nie je trvalá a časom sa môže znižovať.

Aby sa zachovala odolnosť zariadenia voči vode a prachu, je potrebné dodržiavať nasledujúce pokyny:

- Ak sa zariadenie zmáča inou kvapalinou ako je čistá voda, ako napríklad káva, nápoje, mydlová voda, olej, parfum, opaľovacie mlieko, dezinfekčný prípravok na ruky alebo chemické výrobky, ako napríklad kozmetika, opláchnite zariadenia čistou vodou a dôkladne ho vysušte mäkkou a čistou handrou, aby ste zachovali jeho vodovzdornosť.
- Prípadné údery alebo poškodenie zariadenia môžu nepriaznivo ovplyvniť jeho odolnosť voči vode a prachu.
- Zariadenie nerozoberajte bez odborného vedenia
- Ak zariadenie sušíte pomocou prístroja, ktorý vytvára horúci vzduch, ako napríklad sušič rúk, alebo ak používate zariadenie v horúcom prostredí, napríklad v saune, môže sa jeho vodovzdornosť narušiť z dôvodu dramatickej zmeny teploty vzduchu alebo vody

Opatrenia pri používaní zariadenia.

Ak máte pri používaní zariadenia pocit nepohody v dôsledku prehriatia, okamžite ho prestaňte používať a zložte si ho zo zápästia.

Zariadenie nepoužívajte, kým sa neochladí na určitú teplotu.

Čistenie a zaobchádzanie s JimiWatch.

Postupujte podľa nasledujúcich bodov, aby ste zabezpečili správnu funkciu a zachovanie vzhľadu JimiWatch. V opačnom prípade sa JimiWatch môžu poškodiť a spôsobiť podráždenie pokožky.

- Vypnite JimiWatch a pred čistením remienok odpojte.
- Zariadenie nevystavujte prachu, potu, atramentu, oleju a chemickým výrobkom, ako je napríklad kozmetika, antibakteriálny sprej, čistiaci prostriedok na ruky, saponát a insekticídy. Vonkajšie a vnútorné časti Watch by sa mohli poškodiť alebo by to mohlo viesť k zhoršeniu výkonu. Ak sa Watch dostanú do kontaktu s ktoroukoľvek z vyššie uvedených látok, na vyčistenie zariadenia použite jemnú handričku, z ktorej sa neuvolňujú vlákna.
- Na čistenie Watch nepoužívajte mydlo, čistiace prostriedky, abrazívne materiály a stlačený vzduch, ani ho nečistite pomocou ultrazvukových vln alebo externých zdrojov tepla. Mohli by ste tým Watch poškodiť. Podráždenie pokožky môže byť spôsobené mydlom, prostriedkami používanými v ručných dezinfekčných zariadeniach, alebo čistiacimi prostriedkami, ktoré zostanú na Watch.
- Na odstránenie krému, mlieka alebo oleja na opaľovanie použite čistiaci prostriedok, ktorý neobsahuje mydlo, potom Watch opláchnite a dôkladne osušte.

Upozornenia.

Dodržiňte všetky zákony a pravidlá, ktoré obmedzujú používanie mobilných zariadení v špecifických prípadoch a druhoch prostredia. Nepoužívajte zariadenie na čerpacích staniciach, vo výbušnom prostredí s nebezpečenstvom výbuchu, napr. chemických látok, v priestoroch, ktorých vzduch obsahuje chemikálie, alebo častice, napr. zrnká, prach, alebo kovové prášky.

Dodržiňte pokyny na informačných tabuliach, ktoré vyžadujú vypnutie bezdrôtových zariadení, ako sú napríklad telefóny a iné rádiové zariadenia. Keď sa nachádzate na miestach, kde dochádza k trhacím prácam, alebo na miestach, kde by ste podľa značenia mali vypnúť obojsmerné rádiové zariadenia, alebo elektronické zariadenia, mobilný telefón, alebo bezdrôtové zariadenie vypnite, aby ste neovplyvnili trhacie práce

- Spoločnosť SmartJimi testovala škodlivé materiály, ktoré sa nachádzajú na JimiWatch, prostredníctvom interných a externých certifikačných orgánov, vrátane testovania všetkých materiálov, ktoré prichádzajú do styku s pokožkou, testu na kožnú toxicitu a testu opotrebenia JimiWatch.
- Watch obsahujú nikel. Prijmite potrebné opatrenia, ak máte nadmerne citlivú pokožku alebo máte alergiu na niektoré materiály, ktoré sa nachádzajú na Watch.
- Na výrobu JimiWatch sa používajú iba materiály spĺňajúce normy americkej komisie pre bezpečnosť spotrebných výrobkov (CPSC), nariadenia európskych krajín a iné medzinárodné normy.
- Zariadenie a príslušenstvo (predáva sa samostatne) nedržte v blízkosti magnetického poľa. Karty s magnetickými pruhmi, napríklad kreditné karty, telefónne karty, vkladné knižky či palubné lístky, sa môžu vplyvom magnetických polí poškodiť.
- Zariadenie a niektoré príslušenstvo (predávané samostatne) obsahujú magnet. Združenie amerických kardiológov (American Heart Association) (USA) aj Regulačná agentúra pre lieky a zdravotnícke produkty (Medicines and Healthcare Products Regulatory Agency) (UK) varujú, že magnety môžu ovplyvniť činnosť implantovaných kardiostimulátorov, kardioverterov, defibrilátorov, inzulínových púmp alebo iných elektrických zdravotníckych pomôcok (spoločne len „zdravotnícka pomôcka“) v dosahu 15 cm (6 palcov). Ak ste používateľom niektorej z týchto zdravotníckych pomôcok, **ZARIADENIE A NIEKTORÉ PRÍSLUŠENSTVO (PREDÁVANÉ SAMOSTATNE) NEPOUŽÍVAJTE, POKIAL' SA NEPORADÍTE SO SVOJÍM LEKÁROM.**

Obsah balenia

- JimiWatch 4, magnetický nabíjaci dok, kábel USB-C a sieťový USB adaptér DC 5V-2A.
- Dodávané príslušenstvo je navrhnuté len pre tieto JimiWatch a nemusí byť kompatibilné s inými zariadeniami.
- Používajte iba príslušenstvo schválené spoločnosťou SmartJimi. Používanie neschváleného príslušenstva môže mať za následok problémy s fungovaním a poruchy, na ktoré sa nevzťahuje záruka.

O JimiWatch 4

JimiWatch 4 je robustný a vode odolný SOS náramok s AMOLED displejom, prepracovaným detektorom pádu, krokomerom, bio sensorom na meranie pulzu. JimiWatch 4 sú autonómne telefónne hodinky so SIM kartou v mobilnej sieti 4G LTE. Náramok slúži ako handsfree mobilný telefón s automatickým dvihnutím hovoru. Po stlačení SOS tlačidla náramok volá na zoznam predvolených čísiel. Vylepšený senzor pádu s funkciou odpočítavania upozorní na nebezpečné pády a volá na zoznam predvolených čísiel. V kombinácii s Bluetooth lokalizačným čipom je možné lokalizovať konkrétnu miestnosť v interiéroch. V exteriéri je geo lokalizácia zabezpečená pomocou GPS. Zariadenie je odolné proti vode podľa certifikátu IP67.

Popis zariadenia

Na prednej sa nachádza AMOLED dotykový displej a hlavné tlačidlo / SOS tlačidlo.

Na zadnej strane je integrovaný profesionálny snímač srdcového tepu, mikrofón a konektor na dobíjanie.



Popis zariadenia

Na bočnej strane sa nachádza slot SIM karty a mikrofón.

Zariadenie bolo navrhnuté na čo najjednoduchšiu obsluhu. SOS náramok je odolný voči vode a prachu IPX7. Zariadenie môžete používať, keď sa potíte, počas umývania rúk alebo sprchovania. Odolnosť JimiWatch 4 voči vode nie je trvalá a časom sa môže znižovať.

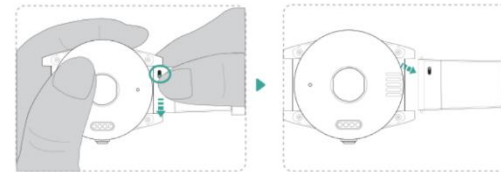
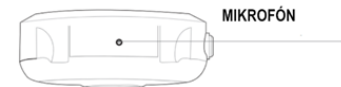
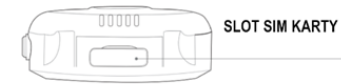
Vaše zariadenie Vám bolo dodané už s inštalovanou SIM kartou, preto ho prosím neotvárajte.

Pokiaľ ste zakúpili zariadenie bez SIM karty postupujte podľa nasledovných pokynov.

Odstráňte remienok z hodínok.

Vyberte slot SIM karty z hodínok a vložte Nano SIM kartu.

Vráťte slot späť a zaistite remienok na hodinkách.



Funkcie zariadenia

Zapnutie JimiWatch 4

Ak chcete Watch zapnúť, stlačte a niekoľko sekúnd podržte tlačidlo Domov.



Aktivovanie SOS alarmu

Podržaním SOS tlačidla na boku po dobu aspoň 3 sekundy sa aktivuje 10sekundové odpočítavanie až následne sa vytáča SOS hovor.

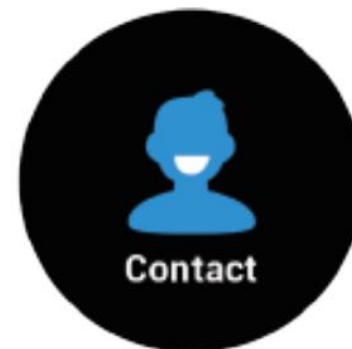


Zaznamenanie nebezpečného pádu

Pri zaznamenaní voľného pádu / pádu / sa aktivuje 10sekundové odpočítavanie až následne sa vytáča SOS hovor.

Zoznam SOS čísiel

V aplikácii Senio Care máte možnosť zdefinovať 3 SOS čísla podľa Vašej preferencie a poradia. Hovory s uskutočňujú v slučke pokiaľ niekto hovor zdvihne.



Volanie z hodínok mimo SOS čísla

Z hodínok je možnosť volať aj na kontakty mimo SOS čísla. V zozname kontaktov je možnosť volať na 10 čísiel. Posunutím doprava vstúpíte do rozhranie kontaktu, vyberte kontaktnú osobu a urobte hovor.

Ovládanie obrazovky

Zapnutie a vypnutie displeja

Na zapnutie displeja stlačte tlačidlo Domov.

Prepínanie obrazovky

Obrazovka JimiWatch 4 je východiskovým bodom domovskej obrazovky. Na prepínanie medzi kartami potiahnite prstom doľava na obrazovke.

Meranie pulzu

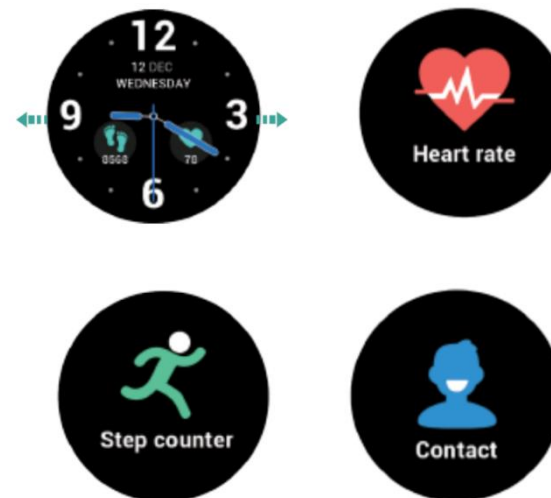
Posuňte sa na kartu Srdečný tep a kliknutím na obrazovku spustíte meranie.

Kroky

Skontrolujte svoj denný stav, ako sú kroky, prepočet na kilometre a spálené kalórie.

Kontakty

V aplikácii Senio Care viete navoliť 12 kontaktov na ktoré je možné zavolať a 3 SOS kontakty, ktoré sa vytočia v prípade núdze.



SOS hovor

Hlavná funkcia JimiWatch 4 je kontaktovanie SOS kontaktov v prípade núdze. Po aspoň trojsekundovom stlačení SOS tlačidla na boku hodínok sa aktivuje SOS vytáčanie. Počas 10 sekundového odpočítavania máte možnosť hovor zrušiť, pokiaľ pomoc nepotrebujete. Ukončenie hovoru máte možnosť rovnakým SOS tlačidlom, alebo kliknutím na obrazovku. Hovor sa uskutočňuje v sekvencii, podľa priority zvolenej v aplikácii. Hodiny volajú na kontakt číslo jedna, pokiaľ sa hovor neuskutoční do 25 sekúnd, vytáča sa kontakt číslo 2 a následne kontakt číslo 3. Upozornenie na SOS hovor príde aj ako notifikácia do aplikácie užívateľom.



Senzor pádu

Druhou najhlavnejšou funkciou JimiWatch 4 je zaznamenanie nebezpečného pádu. Nasleduje 10 sekundové odpočítavanie a volanie na SOS kontakty. Pokiaľ pomoc nepotrebujete máte možnosť hovor zrušiť. Upozornenie na Pád príde aj ako notifikácia do aplikácie užívateľom.



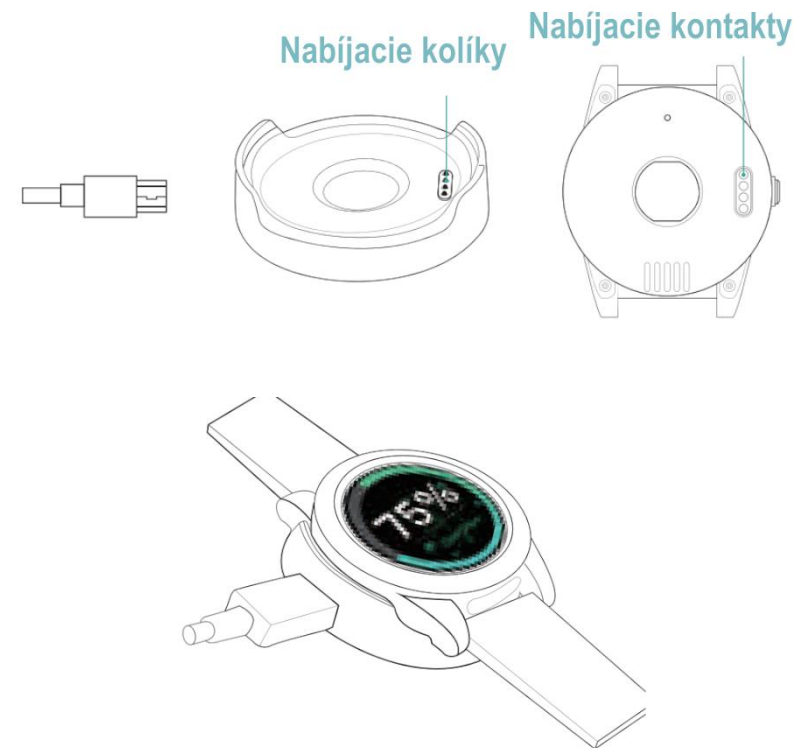
Nabíjanie batérie

Batéria hodínok nie je vyberateľná.

Na nabíjanie hodínok použijete dodaný USB kábel a nabíjačku a dokovacia stanicu. Používajte iba priloženú nabíjačku, kábel a dokovacia stanicu určenú priamo pre vaše JimiWatch 4. Nekompatibilná nabíjačka a káble môžu spôsobiť vážne zranenia alebo poškodenie zariadenia. Nesprávne pripojenie nabíjačky môže spôsobiť závažné poškodenie zariadenia. Na poškodenie spôsobené nesprávnym použitím sa nevzťahuje záruka.

Nabíjanie trvá približne 1 hodinu. Keď sa animácia ikony zastaví, znamená to batéria je úplne nabitá a proces môžete skončiť. Odpojte nabíjačku zo sieťovej zásuvky energie, a odoberte hodinky z dokovacej stanice. Nenechávajte hodinky na nabíjačke viac ako je potrebné.

Ak sa vaše zariadenie nenabíja správne, prosím prineste ich spolu s káblom USB do servisného strediska výrobcu.



Parametre

Rozmer hodiniek:

47,5 x 35,4 x 16,9 mm (Š x V x H)

Hmotnosť:

65g

Obrazovka:

Amoled dotykový displej

Batéria:

Nabíjateľná, 3.7V, 580mAh (Li-Polymer), 72 hodín

4 technológie lokalizácie:

GPS, BLE, WIFI, LBS

Vodeodolnosť:

IP67 - Chránené proti ponoreniu do vody na 30 minút do hĺbky 1m

Podpora siete:

4G LTE B1/B3/B7/B8/B20

Slot na SIM kartu:

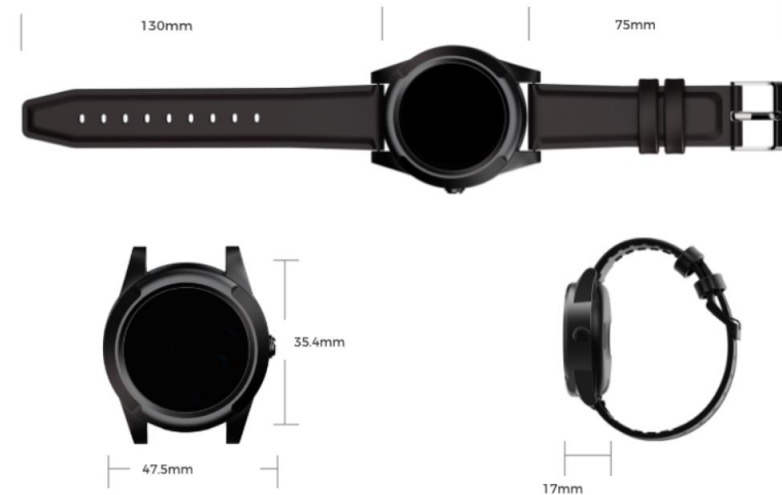
Nano

Interné úložisko:

1 MB DRAM

Senzory:

Pohybu a vibrácií, senzor srdcovej frekvencie



Inštalácia a správa aplikácií

Stiahnite si Aplikáciu Senio Care z QR kódu a inštalujte ju do Vášho mobilného telefónu.

Na to, aby aplikácia fungovala správne, môžu vyžadovať povolenia posielať upozornenia. Ak aplikácií povolenia neudelite, základné funkcie aplikácií nemusia fungovať správne.

Vytvorte si užívateľský účet registráciou v aplikácii.

- Zadajte Meno a Priezvisko
- Zadajte platnú emailovú adresu
- Zadajte heslo
- Zopakujte rovnaké heslo

Kliknite na Vytvoriť účet

- Kód vám príde na zadanú emailovú adresu.
- Niekedy je potrebné pozrieť aj SPAM.
- Zadajte potvrdzujúci kód

Potvrďte registráciu



<https://www.smartjimi.sk/aplikacie/>

< Naspäť

Senio Care

E-mail *

example@senio.sk

Heslo *

Pripojenie

ZABUDLI STE HESLO ?

VYTVORTE ÚČET

Senio Care

Vytvorenie účtu

Meno *

Priezvisko *

E-mail *

example@senio.sk

Heslo *

Potvrdenie hesla *

Vytvoriť účet

Pred prvým používaním je dobré nastaviť v sekcii **Nastavenia** používateľské informácie.

Vyplňte základné informácie o nositeľovi hodinek:

- Meno
- Priezvisko
- Výšku
- Hmotnosť
- Krvnú skupinu
- Tel. číslo SIM karty, ktoré je v hodinkách
- Núdzový kontakt

The image shows two screenshots of a smartwatch application interface. The left screenshot displays a blue sidebar menu with the following options: Hlavné, Geolokácia, Doplnkové služby, Upozornenia / Prípo..., Správy, Moje zdravie, Rodina / Opatrovatelia, Moje zariadenia, Nastavenia, and Podpora. The right screenshot shows the 'Nastavenia' (Settings) screen for the 'Meno nositeľa' (Wearer Name) section. The user's name is 'Kate STARÁ'. The form fields are filled with: Meno nositeľa (Wearer Name), Priezvisko (Surname) 'Hodínek', Výška (cm) (Height) '175', Hmotnosť (kg) (Weight) '80', Krvná skupina (Blood Group) 'O+', Telefónne číslo hodínok (Watch Phone Number) '0904411441', and Číslo SIM karty (SIM Card Number). A 'Potvrdiť' (Confirm) button is visible. Below the form, there is a section for 'ICE - núdzový kontakt' (ICE - Emergency Contact) with fields for 'Meno, Priezvisko' (Name, Surname) and 'Telefónne číslo' (Phone Number).

Nastavenie SOS čísla – núdzové kontakty

- Zadať je možné 3 núdzové kontakty podľa priority
- **Potvrďte aby sa údaje zapísali**

Nastavenie telefónneho zoznamu

- Zadajte kontakty pre možné vytáčanie priamo z hodiniek (mimo SOS kontaktov)
- Maximálny počet kontaktov je 10
- **Potvrďte aby sa údaje zapísali**

Nastavenie lokalizačných čipov pre presnú lokalizáciu vo vnútorných priestoroch bez GPS signálu.

- Zadajte umiestnenie
- Mac adresu lokalizačného čipu
- GPS súradnice adresy
- **Potvrďte aby sa údaje zapísali**

The screenshot shows the SOS settings interface in a smartwatch app. At the top, there is a navigation bar with a hamburger menu, a globe icon with a red 'SA' badge, a speech bubble icon, a bell icon, and a user profile icon labeled 'Kate STARÁ'. The main content is divided into three sections:

- SOS:** Three input fields for SOS phone numbers. The first field contains '0903123456', the second '0904234567', and the third '112'. Each field has a red minus sign on the left. Below the fields is a blue button labeled 'Potvrdiť' with a right arrow.
- Zoznam:** A list of contacts. The first entry has 'Jimi' in the 'Príezvisko a me...' field and '0232116040' in the 'Telefónne číslo' field. There is a plus sign to the right of the contact list. Below the list is a blue button labeled 'Potvrdiť' with a right arrow.
- Lokalizačné čipy:** A list of location chips. The first chip has 'Doma' in the 'Umiestnenie' field, 'DD:34:02:06:C9:33' in the 'Mac adresa' field, and '48,145851' in the 'Zemepisná šírka' field. There are also fields for 'Zemepisná dĺžka' with the value '17,15823'. There are icons for location and a pictogram. Below the list is a blue button labeled 'Potvrdiť' with a right arrow.

Predpisy EÚ

Vyhlásenie o zhode so smernicou o rádiových zariadeniach

Spoločnosť SmartJimi s.r.o. týmto vyhlasuje, že tento digitálny mobilný telefón pre pásma GSM /GPRS/ je v súlade so základnými požiadavkami a ďalšími príslušnými ustanoveniami smernice o rádiových zariadeniach 2014/53/EÚ.

Informácie o vystavení rádiovým frekvenciám /SAR/

Tento prístroj JimiWatch 4 bol navrhnutý tak, aby spĺňal príslušné bezpečnostné požiadavky pre vystavenie rádiovým vlnám. Použitie ďalšieho príslušenstva, ktoré obsahuje kovové časti, nemusí zabezpečiť súlad s pokynmi pre vystavenie RF žiarenia. Hoci toto zariadenie bolo testované na určenie SAR v každom prevádzkovom pásme, nie všetky pásma sú k dispozícii vo všetkých oblastiach. Pásma závisia od bezdrôtových a roamingových sietí poskytovateľa služieb.

Upozornenie

Bezpečnej likvidácii produktu je potrebné venovať mimoriadnu pozornosť. Toto označenie znamená, že tento výrobok nesmie byť na území EÚ likvidovaný ako komunálny odpad. V záujme ochrany zdravia a životného prostredia pred nekontrolovanou likvidáciou nebezpečného odpadu a v záujme udržateľného využívania zdrojov surovín vás prosíme o zodpovednú recykláciu. Bezpečnú recykláciu nepoužiteľného zariadenia zabezpečí buď systémy zberu odpadu, alebo predajca, od ktorého bolo zariadenie pôvodne zakúpené.

Copyright SmartJimi® 

SmartJimi s.r.o., Hraničná 18 ,82105 Bratislava, Slovakia

www.smartjumi.sk